



Assemblea ordinaria 14 Aprile 2014

Relazione annuale



Situazione don Orione

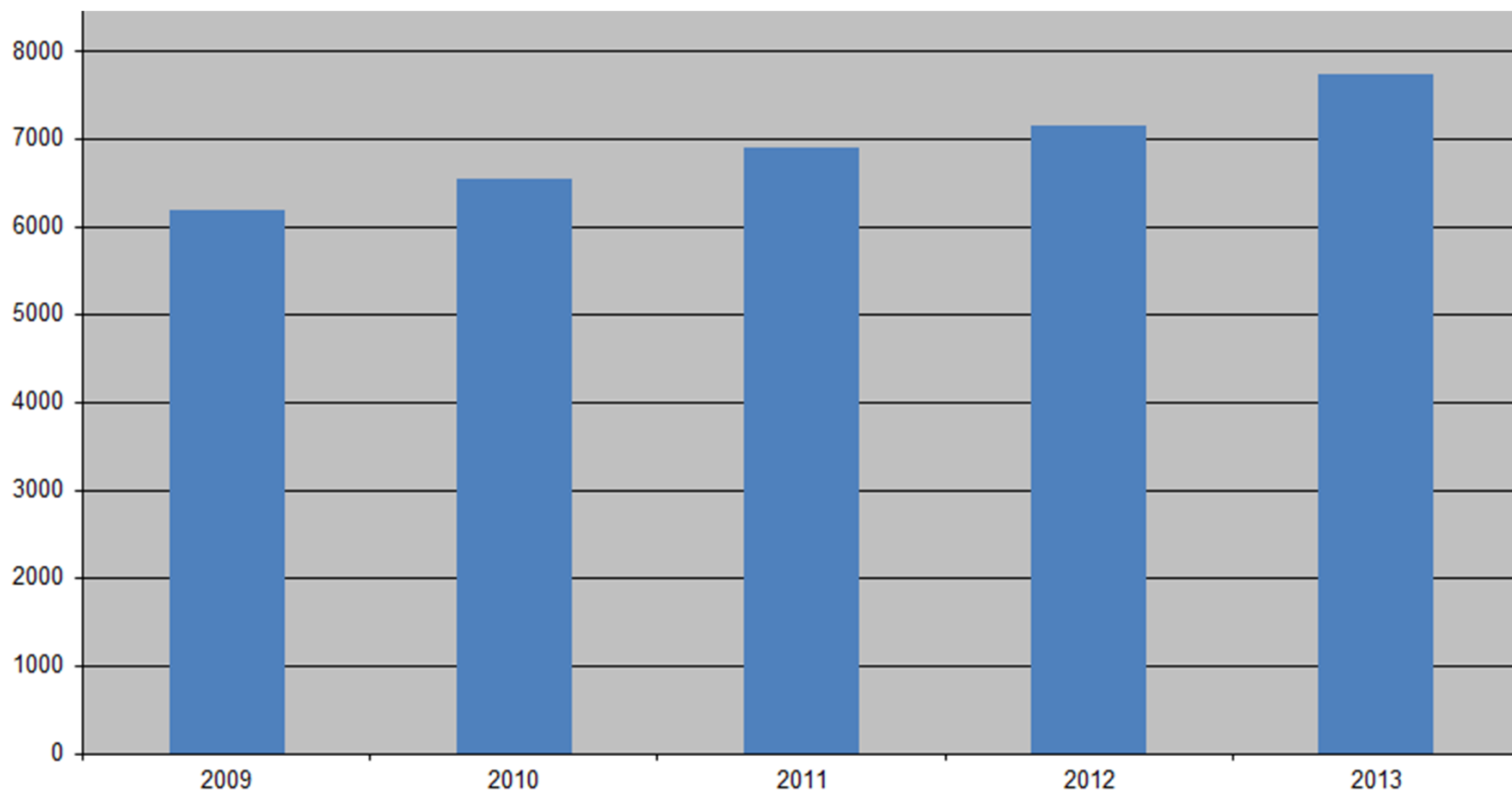
- Giovedì 4 aprile don Filippo.
- Richiesta dalla diocesi di Como.
- Associazione «Simone di Cirene».
- Scopo caritativo.
- Economo Provinciale.

Quanti siamo?

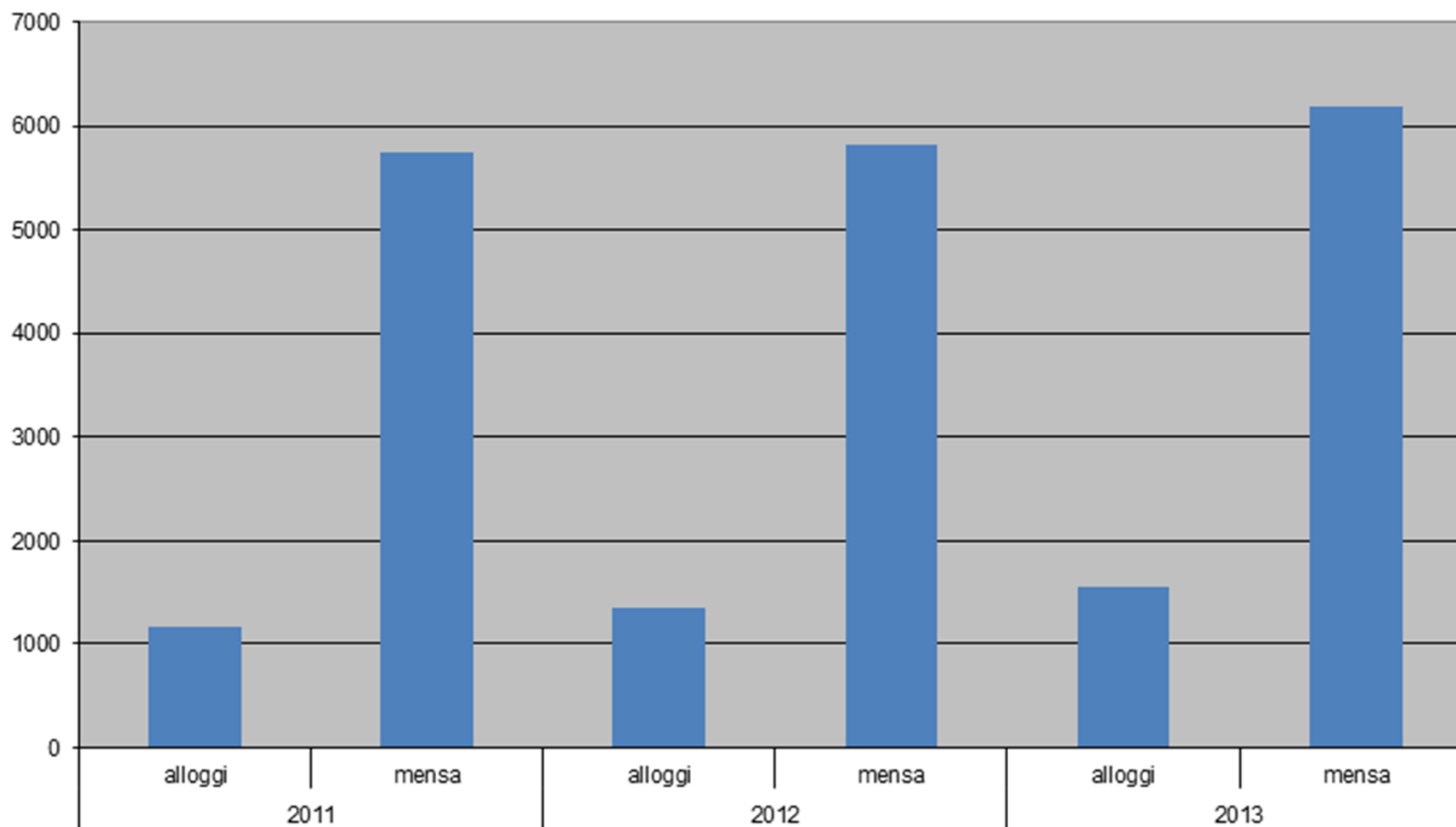
	Soci	Volontari	Donne	Uomini
2011	180 (92%)	195	111 (57%)	84 (43%)
2012	193 (95%)	204	129 (63%)	75 (37%)
2013	191 (95%)	202	119 (59%)	83 (41%)



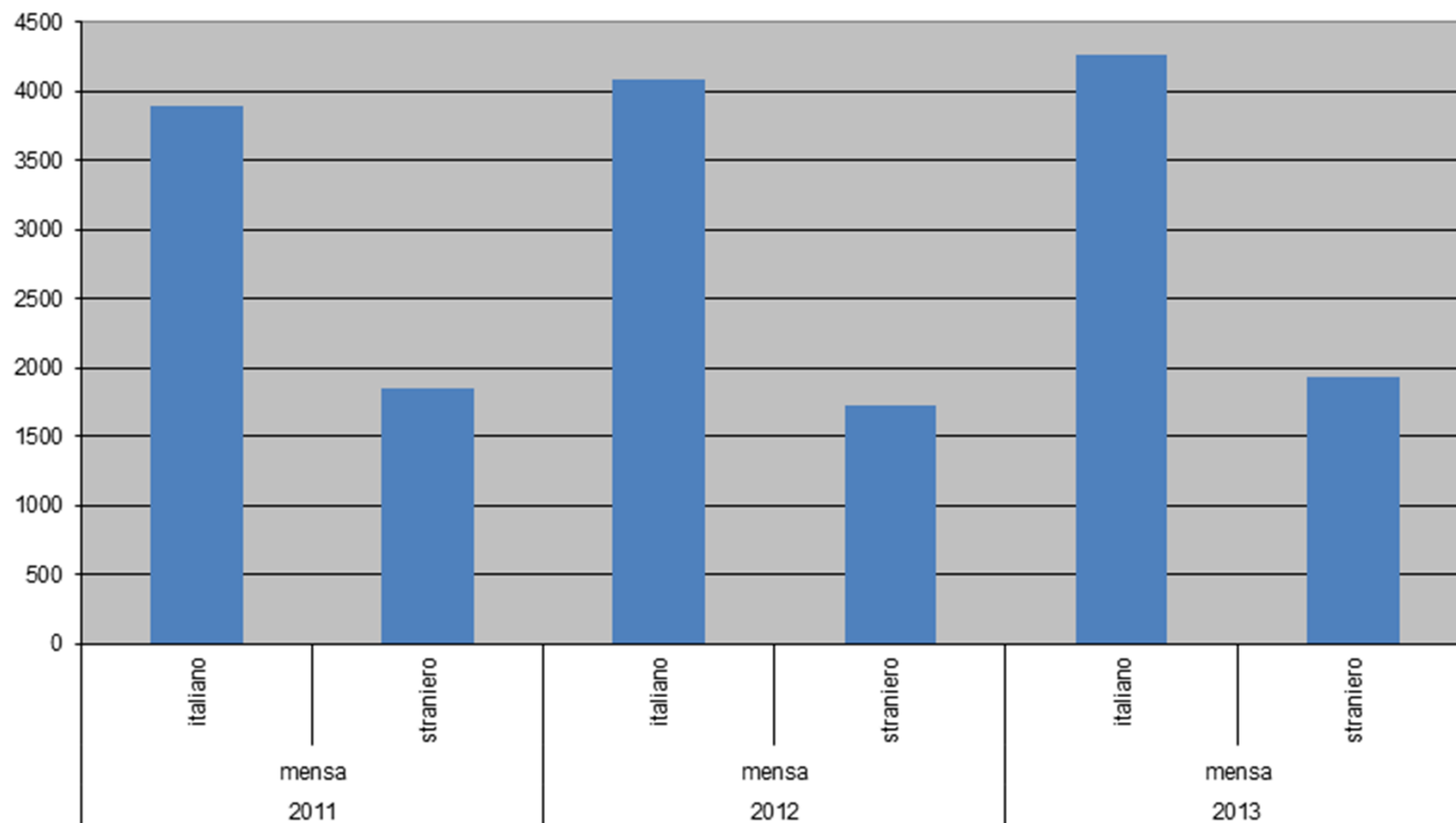
Pasti totali mensa e alloggi



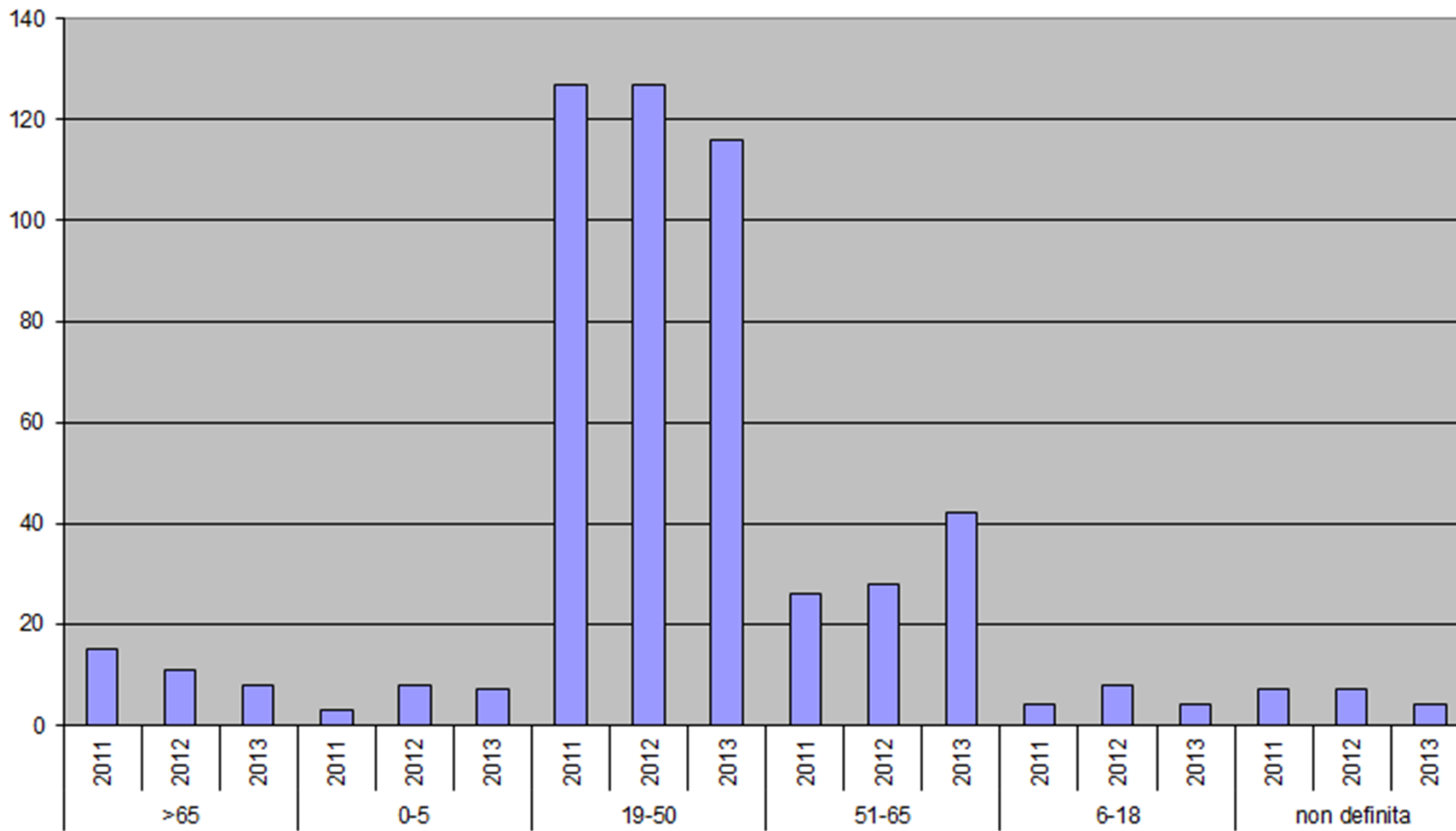
Pasti suddivisi tra mensa e alloggi



Pasti mensa per nazionalità utente

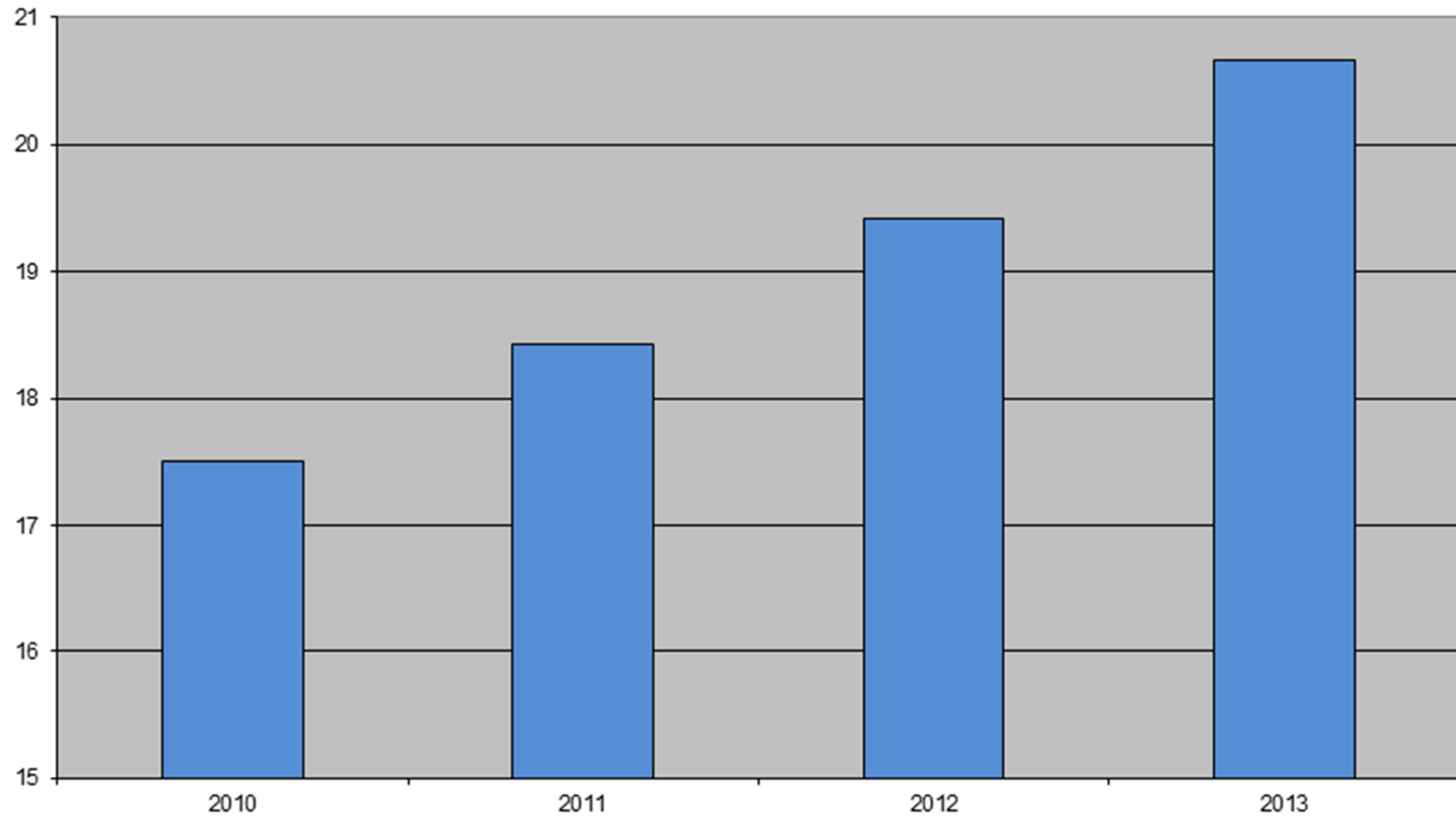


Numero utenti mensa per età



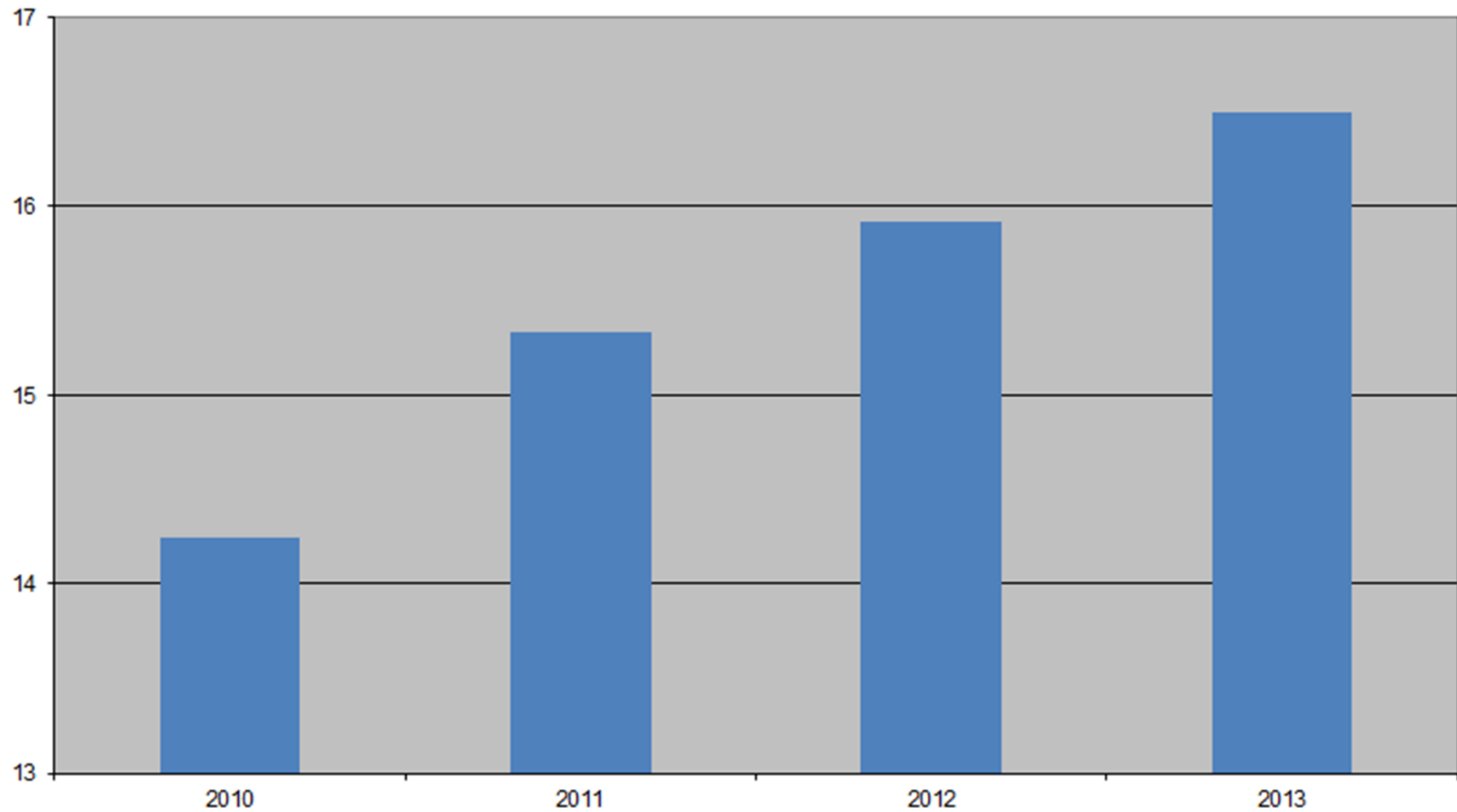
Mani Aperte - 14 Aprile 2014

Media pasti giornalieri mensa e alloggi



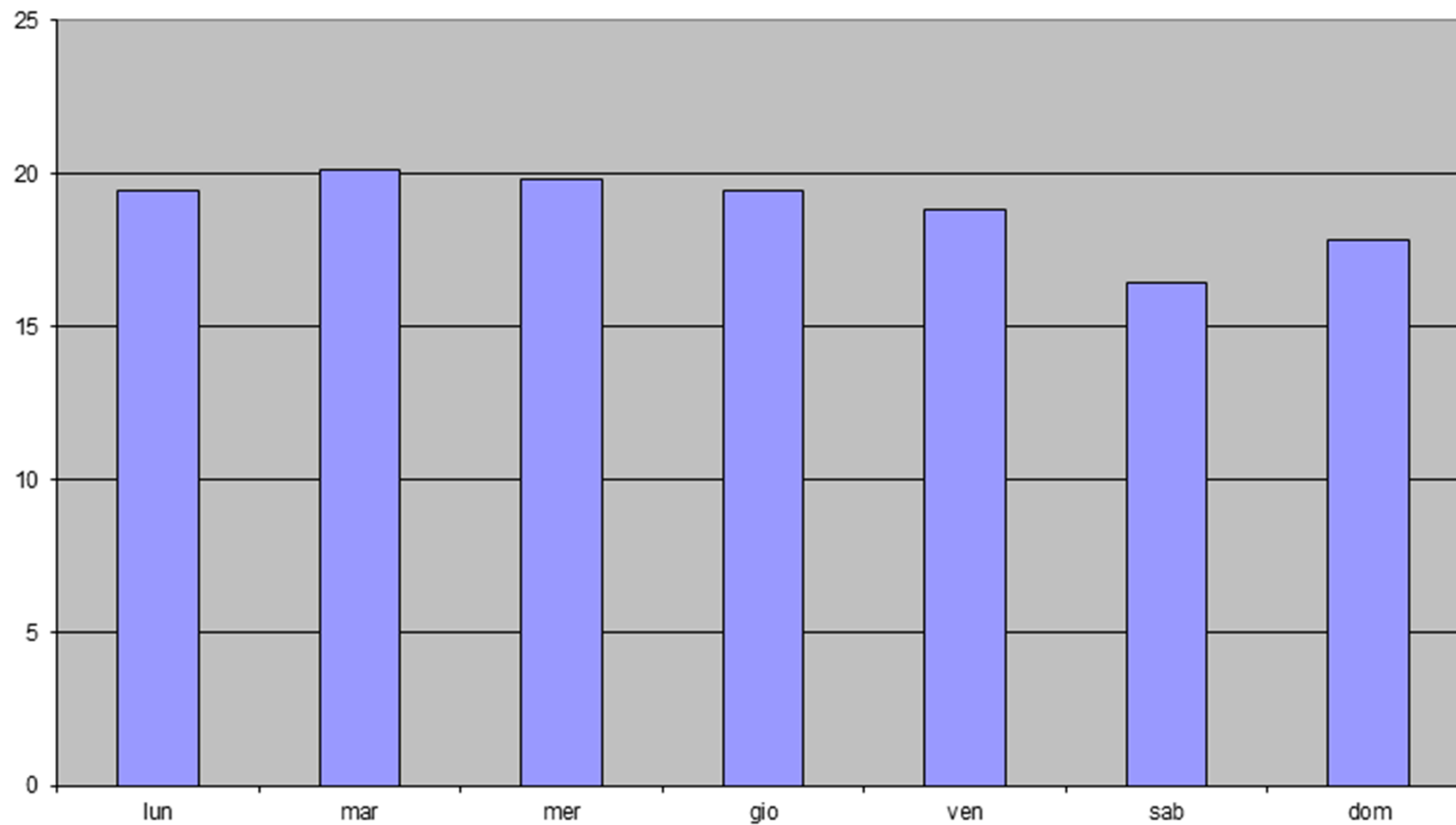
Mani Aperte - 14 Aprile 2014

Media pasti giornalieri solo mensa



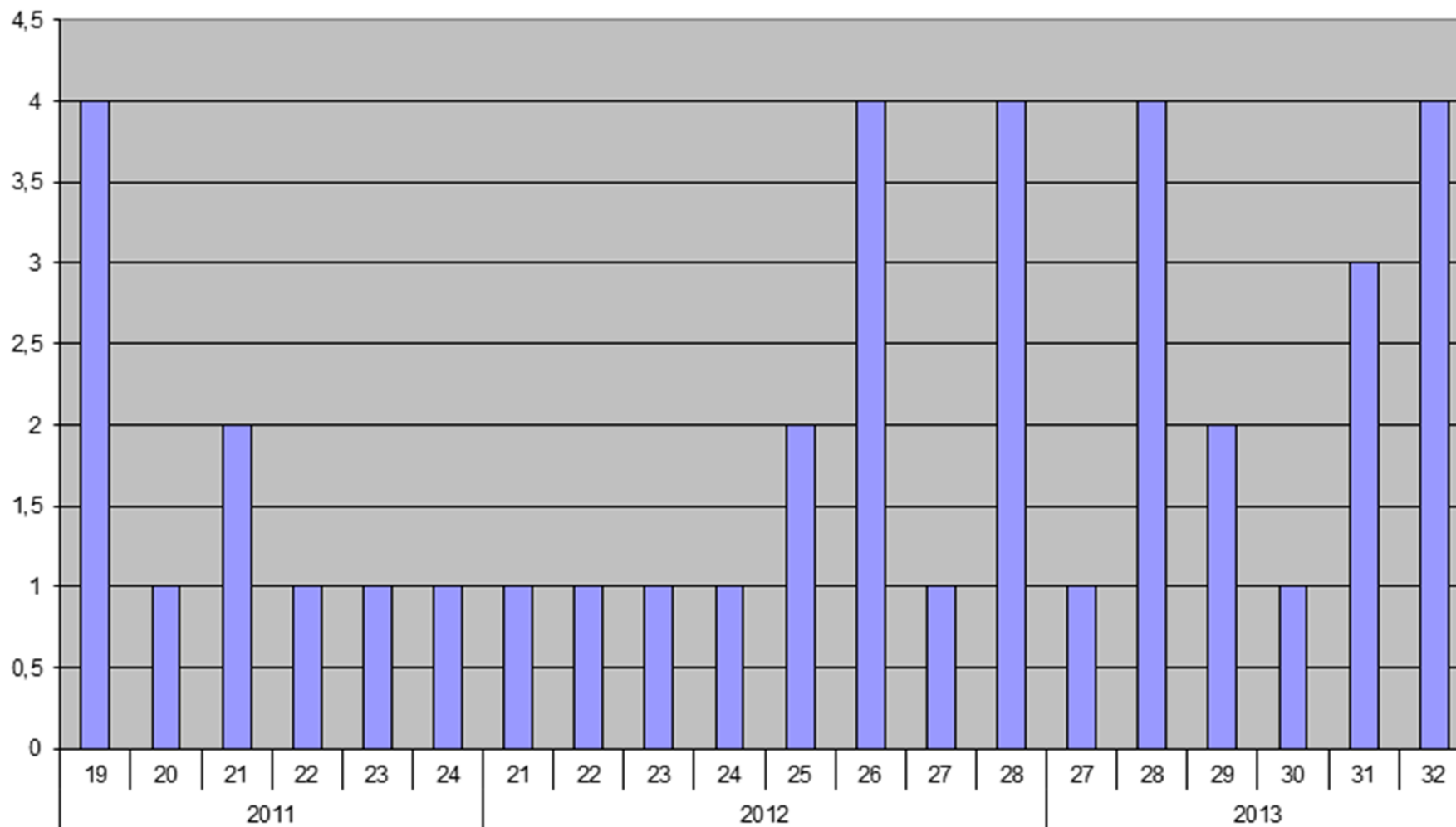
Mani Aperte - 14 Aprile 2014

Media pasti mensa e alloggi sulle serate



Mani Aperte - 14 Aprile 2014

Persone accolte alloggi anni 2011-2013



Progetto “non solo cibo”

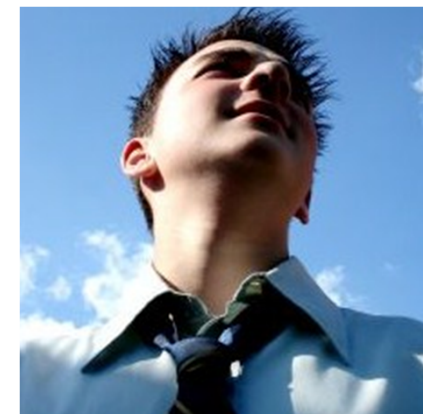
- Il progetto prosegue bene grazie alla dedizione del gruppo di lavoro.
- I colloqui per il rinnovo delle tessere sono inizialmente filtrati dal gruppo e avvengono in modo regolare.
- Si aggiungono circa 80 nuovi utenti all'anno.
- Gli utenti accolgono volentieri il primo colloquio e per alcuni pare sia motivo di ripensamento alla frequentazione.
- Siamo presenti al Consorzio Erbese nel Tavolo della solidarietà sociale.



Progetto “CoInVolGi” fase 2: “Narrazioni di storie tra volontariato e Giustizia”

In cosa consiste:

- ❑ Accoglienza alle persone sottoposte a provvedimenti giudiziari (art.186 CdS)
- ❑ Diamo loro l'opportunità di «riparare» tramite le attività socialmente utili o di LPU, coordinati dal CSV di Como.
- ❑ Per la fase 2 abbiamo aderito al Bando Volontariato 2014.
- ❑ Dall'1-10- 2014, con altre 6 associazioni, racconteremo il «valore sociale» della nostra esperienza.



HACCP e Magazzino

- ❑ E' stato creato un magazzino nel locale attiguo alla sala mensa che ci permette una maggiore accuratezza nella gestione delle merci.
- ❑ Ottimo il lavoro svolto dal gruppo approvvigionatori per il ritiro del cibo. (coordinato da Valter).
- ❑ Ci impegneremo ad avere più attenzione nel rispetto delle regole per la gestione dei rifiuti.
- ❑ La formazione HACCP prosegue sia con il corso base per i nuovi soci, che quella interna di rinnovo.
- ❑ Buoni i risultati della pulizia di fino per i locali mensa, le scale e i frigoriferi e ... (possiamo ancora migliorare).



Donatori Mensa

- Banco Alimentare
- Scuola di Albavilla
- Panettieri: Costa (Albese) e Ciceri (Ponte L.)
- Vari oratori parrocchiali limitrofi
- BENNET di Anzano
- SMA di Lurago
- Pastificio Ligure (Erba)
- Pizzeria Lariana (Erba)
- Polleria Galanti (Erba)
- Pescheria Frigerio
- O. P. Roscio (Albavilla)
- Ortofrutta Arcobaleno
- Castello di Casiglio
- Clerici Luigi di Arosio
- CUBO di Albese con Cassano
- CRI di Asso e altri Privati



Attività con il territorio

- Partecipazione al Masigott
- Cena con i ragazzi di «Noi Genitori»
- Raccolte Banco Alimentare
- Pranzo di Natale con gli anziani di Erba e con gli studenti dell'ISIS G.d. Romagnosi.
- Grigliata di ferragosto.



Mani Aperte - 14 Aprile 2014

Alloggi di prima accoglienza:

- La gestione degli Alloggi stenta a trovare la figura del referente.
- Il gruppo operativo è aumentato inserendo la figura della visita quotidiana al bisogno.
- Le richieste di alloggio, dal territorio e da fuori, aumentano. Non tutte però sono soddisfabili. (2013= 6 progetti= 15 persone).
- I locali e le attrezzature degli alloggi necessitano della manutenzione ordinaria.



Collaborazioni con associazioni e realtà del territorio

- **Associazione “Noi Genitori”**: coinvolgimento dei ragazzi disabili nel recupero del cibo presso lo SMA di Lurago 2gg la settimana.
- **CSV di Como**: coordinamento e formazione ai progetti in corso. Consulenza, comunicazione e «infobandi».
- **Consorzio Erbese Servizi alla Persona**: Partecipazione ai tavoli tecnici del Piano di zona.
- **Caritas e Centro di Ascolto decanale**: Contatti finalizzati alle persone di cui ci prendiamo cura.
- **Scuole, Istituti e oratori del territorio**: Testimonianze e stages di volontariato per gli alunni in età adolescenziale.





Rinnovo Consiglio Direttivo 2014

- ○ **Mario Casella** (Presidente)
- ○ **Valter Molinari** (Vice presidente – Coordinat. Approvv. - Venerdì)
- ○ **Emanuele Folini** (Segretario/Tesoriere - Magazzino)
- ○ _____ (Don Orione)
- ○ **Laura Longhi** (Ref. Alloggi PROVV.)
- ○ **Nelda Baj** (Magazzino)
- ○ **Laura Longhi** (Lunedì PROVV.)
- ○ **Luca Longoni** (Martedì)
- ○ **Vittorio Livio** (Mercoledì)
- ○ **Zanirato Rita** (Giovedì)
- ○ **Paolo Frigerio** (Sab/Dom – Gruppi di Erba)
- ○ **Rinaldo Colombo** (Sab/Dom – Gruppi di Alzate&C)

Un messaggio universale: «Il posto privilegiato dei poveri»

199) Il nostro impegno non consiste esclusivamente in azioni o in programmi di promozione e assistenza; quello che ci mette in moto non è un eccesso di attivismo, ma prima di tutto un'attenzione rivolta all'altro «considerandolo come un'unica cosa con se stesso». Questa attenzione d'amore è l'inizio di una vera preoccupazione per la sua persona e a partire da essa desidero cercare effettivamente il suo bene. Questo implica apprezzare il povero nella sua bontà propria, col suo modo di essere, con la sua cultura, con il suo modo di vivere. L'amore autentico ci permette di servire l'altro non per necessità o vanità, ma perché è bello, al di là delle apparenze. «Dall'amore per cui a uno è gradita l'altra persona dipende il fatto che le dia qualcosa gratuitamente.

Esortazione apostolica EVANGELII GAUDIUM di papa Francesco

Mani Aperte - 14 Aprile 2014





Grazie a tutti!



Mani Aperte - 14 Aprile 2014